



# Anders Andersen's Rengøring A/S

CVR-nr. 41 46 59 72

Redegørelse for samfundsansvar for 2025, jf. årsregnskabslovens § 99 a (2018)  
ESG-rapportering for 2025 efter VSME standarden

# Indhold

## *Indledning*

## *Ledespåtegning*

## *Revisors erklæring om assistance med opstilling af redegørelse om bæredygtighed*

## **Generelt**

Grundlag for udarbejdelsen af ESG-rapporten

Stamdata

Strategi og forretningsmodel

Værdikæde og væsentligste interessenter

Konkrete tiltag og ansvar

Omstillingsindsatser

## **Miljø & Klima**

### **Overordnet redegørelse for miljø og klima**

#### **Energi og drivhusgasser**

Energiforbrug

Udledning af drivhusgasser

Udledning af drivhusgasser i værdikæden

Reduktionsmål og klimaomstilling

Klimarisici

#### **Forurening af luft, vand og jord**

Forurening af luft, vand og jord

#### **Biodiversitet**

Arealforbrug

#### **Vand**

Vandudtag og vandforbrug

#### **Ressourceforbrug, cirkulær økonomi og håndtering af affald**

Anvendelse af principper fra cirkulær økonomi

Håndtering af affald

## **Sociale forhold**

### **Overordnet redegørelse for sociale forhold**

#### **Egen arbejdsstyrke: Generelle karakteristika**

Arbejdsstyrkens sammensætning

Menneskerettigheder: Politikker og adfærdskodeks

Menneskerettigheder: Negative hændelser

#### **Egen arbejdsstyrke: Sundhed og sikkerhed**

Arbejdsulykker

#### **Egen arbejdsstyrke: Vederlag, overenskomst og uddannelse**

Kollektiv overenskomst

Lønforhold og uddannelse

## **Ledelsesforhold**

### **Overordnet redegørelse for ledelsesforhold**

#### **Virksomhedsadfærd**

Domme og bøder i relation til korruption og bestikkelse

Særlige sektorer

Kønsfordeling i virksomhedens ledelsesorgan

-----  
**Noter**

Anvendt regnskabspraksis

Virksomhedens lokationer

Certificeringer for bæredygtighed



# Hilsen fra ledelsen

Som administrerende direktør i Anders Andersen's Rengøring A/S er det mit ansvar at sikre, at vi driver virksomheden ordentligt – både i dag og på den lange bane. Denne ESG-rapport er et klart udtryk for min og ledelsens ambition om netop det ansvar.

Anders Andersen's Rengøring A/S er en dansk, familieejet virksomhed grundlagt i 1968. Vi står på skuldrene af en 57 årig historie og en stærk kultur præget af ordentlighed, ansvarlighed og sammenhold. Det har været en del af vores DNA længe før ESG blev et begreb. Vi er specialister i professionel rengøring og arbejder som single service leverandør med fuldt fokus på vores kernefag. Vores forretning bygger på høj faglighed, klare processer og en stærk kultur, hvor respekt for mennesker og kvalitet i arbejdet går hånd i hånd. Vi værner om vores historie og værdier og driver virksomheden med et langsigtet perspektiv for både kunder, medarbejdere og det samfund, vi er en del af.

Hos os er bæredygtighed forankret i vores overordnede vision om, i øjenhøjde, at gøre rengøring til et anerkendt håndværk – for denne og for næste generation af rengøringshåndværkere. Derfor er bæredygtighed ikke et sideløbende projekt, men en integreret del af den måde, vi anskuer virksomheden på. ESG-rapporten beskriver vores tilgang til miljømæssige, sociale og ledelsesmæssige forhold og giver et ærligt billede af, hvor vi står i dag og ikke mindst hvor vi er på vej hen.

Vi rapporterer ikke for rapporteringens skyld, men fordi vi ønsker at tage ansvar for den måde, vi påvirker vores medarbejdere, vores kunder og det samfund, vi lever i. Med dokumenteret kvalitets- og miljøarbejde, herunder tredobbelt Svanemærkning, er vi en stabil og ansvarlig samarbejdspartner i en branche med høje krav til drift, kvalitet og ordentlighed. Vi inddrager bæredygtighed i vores beslutningsprocesser og følger ugentligt op på fremskridt inden for udvalgte områder. På den måde sikrer vi, at ambitioner omsættes til handling, og at ansvarlighed bliver en del af hverdagen og ikke blot noget, der beskrives én gang om året.

Med denne rapport vil vi både dokumentere vores indsats og sætte en klar retning fremad. Vi vil presse branchen til det yderste for det, vi i årtier har kaldt ordentlighed – og som vi fortsat mener, er fundamentet for en sund, ansvarlig og langsigtet forretning.

Anders Henning Andersen – Administrerende direktør



# Ledelsespåtegning

Vi har dags dato aflagt vores redegørelse om bæredygtighed for regnskabsåret 01.01.25 – 31.12.25 for Anders Andersen's Rengøring A/S.

Redegørelsen om bæredygtighed er aflagt i overensstemmelse med årsregnskabslovens § 99 a (2018) og den nye fælleseuropæiske frivillige standard for SMV'ers bæredygtighedsrapportering (VSME).

Det er vores opfattelse, at redegørelsen om bæredygtighed giver en relevant og dækkende redegørelse for virksomhedens forretningsmodel, væsentlige bæredygtighedsforhold samt de tilknyttede risici, politikker pr. 31.12.25 og resultatet af virksomhedens bæredygtighedsrelaterede aktiviteter i regnskabsåret 01.01.25 – 31.12.25.

Taastrup, den 24. marts 2026

## Direktionen

**Anders Henning Andersen**  
*Administrerende direktør*

## Bestyrelsen

**Anders Christian Lyder Andersen**  
*Bestyrelsesformand*

**Knud Lyder Andersen**  
*Bestyrelsesmedlem*

**Xin Zhuo**  
*Bestyrelsesmedlem*

**Anders Henning Andersen**  
*Bestyrelsesmedlem*

**Kirsten Andersen**  
*Bestyrelsesmedlem*

**Stina Andersen**  
*Bestyrelsesmedlem*

# Revisors erklæring om assistance med opstilling af redegørelse om bæredygtighed

Til ledelsen i Anders Andersen's Rengøring A/S

Vi har opstillet redegørelse om bæredygtighed for Anders Andersen's Rengøring A/S for perioden 01.01.25 - 31.12.25 på grundlag af virksomhedens ESG-data og øvrige oplysninger, som I har tilvejebragt.

Redegørelse om bæredygtighed omfatter oplysninger om Miljø, Egen arbejdsstyrke og Virksomhedsadfærd samt beskrivelse af anvendt rapporteringspraksis.

Vi har udført opgaven i overensstemmelse med ISRS 4410, Opgaver om opstilling af finansielle oplysninger.

Vi har anvendt vores faglige ekspertise til at assistere jer med at udarbejde jeres redegørelse om bæredygtighed i overensstemmelse med årsregnskabslovens § 99 a (2018) og basis og udvidet modul i Voluntary Sustainability Reporting Standard for non-listed SME's (VSME). Vi har overholdt relevante bestemmelser i revisorloven og International Ethics Standards Board for Accountants' internationale retningslinjer for revisoreres etiske adfærd (IESBA Code), herunder principper om integritet, objektivitet, professionel kompetence og fornøden omhu.

Redegørelsen om bæredygtighed samt nøjagtigheden og fuldstændigheden af de ESG-data og øvrige oplysninger, der er anvendt til opstillingen af redegørelse om bæredygtighed, er jeres ansvar.

Da en opgave om opstilling af en redegørelse om bæredygtighed ikke er en erklæringsopgave med sikkerhed, er vi ikke forpligtet til at verificere nøjagtigheden eller fuldstændigheden af de oplysninger, som I har givet os til brug for at opstille af jeres redegørelse om bæredygtighed. Vi udtrykker derfor ingen revisions- eller reviewkonklusion om, hvorvidt redegørelsen om bæredygtighed er udarbejdet i overensstemmelse med årsregnskabslovens § 99 a (2018) og VSME.

Søborg, den 24. marts 2026

## **Beierholm**

Godkendt Revisionspartnerselskab  
CVR-nr. 32 89 54 68

Maria Gammelgaard Poulsen  
Statsaut. revisor  
MNE-nr. mne47802



# Generelt

Rammer og kontekst for ESG-rapporten

# Grundlag for udarbejdelsen af ESG-rapporten

ESG-rapporten er en bestanddel af ledelsesberetningen i virksomhedens årsrapport jf. ÅRL § 99 a (2018) for perioden 01.01.25-31.12.25. ESG-rapporten er tillige tilføjet oplysninger der rækker ud over kravene fra VSME-standarden, til brug for at efterleve kravene i ÅRL § 99 a.

Denne ESG-rapport er aflagt i overensstemmelse med den fælleseuropæiske frivillige standard for SMV'ers bæredygtighedsrapportering (VSME), jf. Kommissionens henstilling (EU) 2025/1710 af 30. juli 2025. Den frivillige standard er opdelt i et Basismodul og et Udvidet modul. Virksomheden har valgt, at ESG-rapporten indeholder både Basismodul og Udvidet modul. Derudover oplyser virksomheden følgende virksomhedsspecifikke oplysninger, der ligger udover standardens krav: Antal medarbejdere efter ATP-metoden

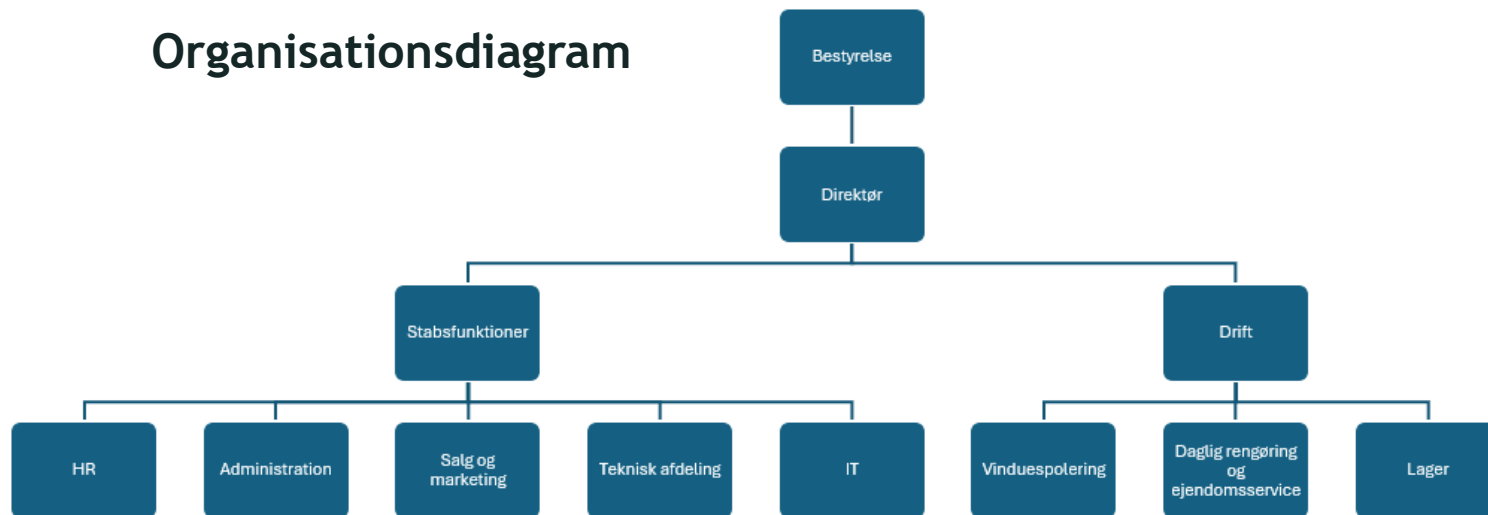
Virksomheden har ingen dattervirksomheder, hvorfor denne rapport udelukkende omfatter Anders Andersen's Rengøring A/S.

Der indgår som udgangspunkt ikke sammenligningstal, idet dette er virksomhedens første rapporteringsperiode. For udvalgte nøgletal er der dog medtaget sammenligningstal, hvor dette var muligt.

Virksomheden har opnået certificering iht. diverse standarder, som oplyst i note 3. Disse certificeringer er indarbejdet i virksomhedens forretningsmodel og -processer og danner i øvrigt grundlag for beskrivelserne i rapporten.



## Organisationsdiagram



Virksomhedsform  
**Aktieselskab  
(A/S)**

NACE-kode  
**81.21**  
Branchekode  
**812100**  
Almindelig rengøring i  
bygninger

Balancesum  
**16.991.396**  
Euro

Omsætning  
**76.752.874**  
Euro

Antal ansatte

**1.072**

medarbejdere ved  
årets slutning

Antal ansatte

**813**

efter ATP-metoden\*

## Stamdata

Anders Andersen's Rengøring

CVR nr.: 41465972

Adresse: Rugvænget 40

2630 Taastrup

Danmark

Geolokation: (55.6502 N, 12.2879 Ø)

For mere information:

[www.aaren.dk](http://www.aaren.dk)

\*Ikke omfattet af VSME-standarden, men medtaget for overensstemmelse med  
Årsrapport.

# Strategi og forretningsmodel

Anders Andersen's Rengøring A/S er en ledende dansk, familieejet rengøringsvirksomhed specialiseret i Svanemærket daglig rengøring, ejendomsservice og vinduespolering. Virksomheden leverer kvalitetsrengøring gennem egne medarbejdere og arbejder målrettet på at være en foretrukket partner for mellemstore og store virksomheder med høje krav til kvalitet, stabilitet og ansvarlighed.

Forretningsmodellen bygger på professionelle serviceydelser, effektive processer, tæt leverandørsamarbejde og brug af produkter, der tilgodeser virksomhedens Svanemærkning. For yderligere viden herom, henvises til punkt B4 i denne rapport. Virksomheden beskæftiger ca. 1.100 medarbejdere fordelt på afdelinger i Taastrup, Vejle, Aarhus og Aalborg - vi har en lang historik for at agere ordentligt, udtrykt i et stærkt samarbejde med 3F.

## Aktiviteter og markeder

Anders Andersen's Rengøring A/S leverer enkeltstående serviceydelser og løsninger, der kombinerer rengøring, ejendomsservice og vinduespolering.

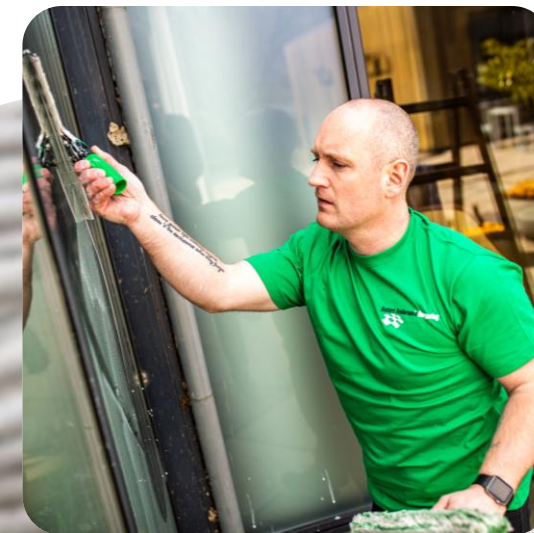
Derudover tilbyder virksomheden driftsrelaterede produkter såsom håndpapir, sæbe og kildesorteringsmøbler, så kunderne kan samle service og forbrugsvarer ét sted. Kunderne er primært større virksomheder, boligforeninger og offentlige institutioner med behov for høj kvalitet og driftsstabilitet.

Virksomheden opererer udelukkende i Danmark.

## Primære leverandører

- Forbrugsartikler
- Rengøringsmidler
- Materiel til rengøring
- Køretøjer

De største leverandører bliver inddraget i vurderingen af bæredygtighedsmæssige indvirkninger, risici og muligheder via interviews.

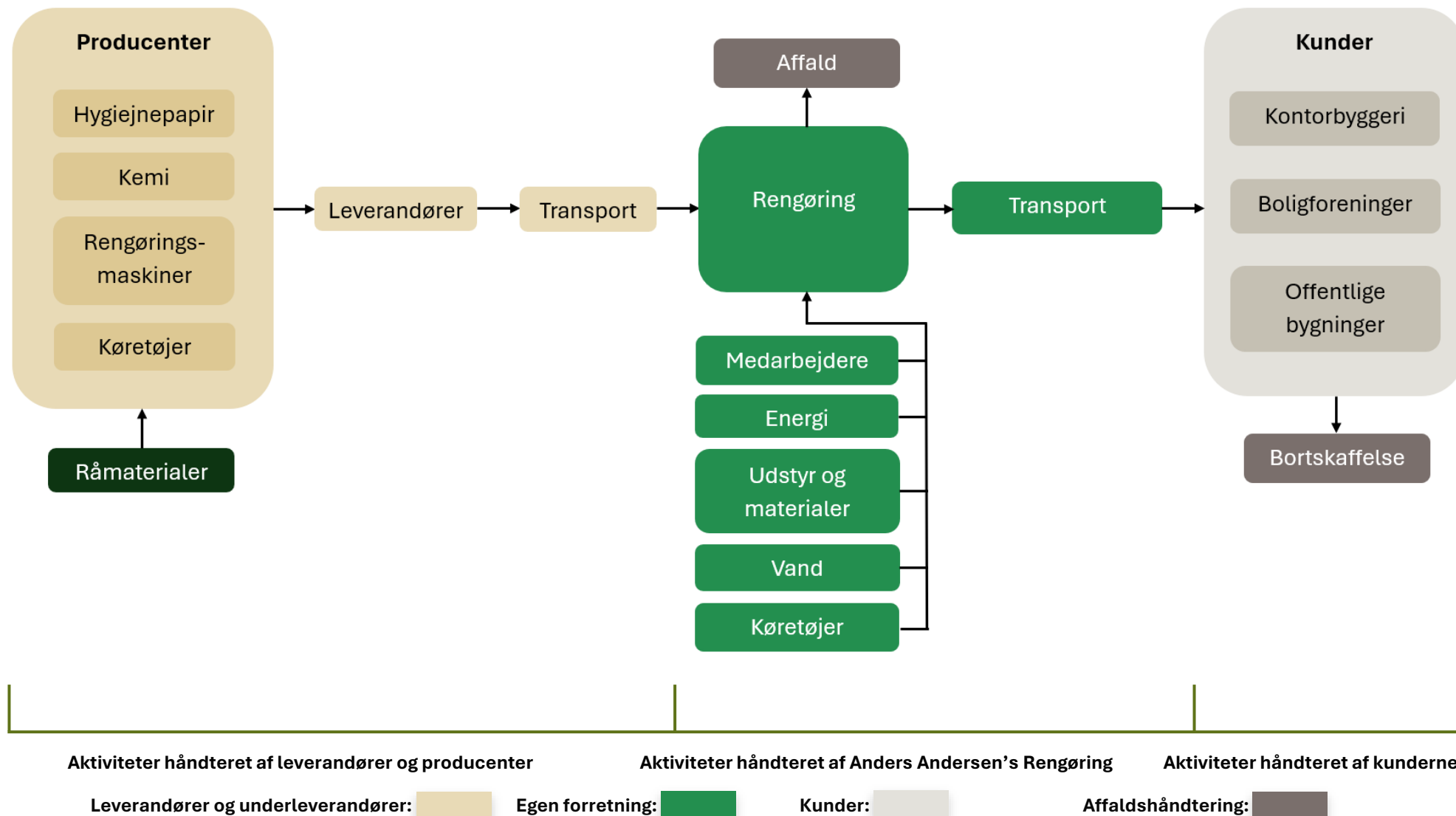


## Primære kundegrupper

- Større virksomheder
- Boligforeninger
- Offentlige institutioner

Serviceydelserne har ofte også slutbrugere som medarbejdere, beboere eller gæster som kunder. Disse er vigtige interessenter i forhold til sundhed, sikkerhed, kemi og affald.

# Værdikæde og væsentligste interessenter



# Værdikæde og væsentligste interessenter - fortsat

Led	Beskrivelse
Leverandører	<p>Samarbejdet med leverandører foregår løbende gennem både daglig drift og strategiske udviklingsamtaler. De største leverandører er desuden blevet inddraget i vurderingen af virksomhedens bæredygtighedsmæssige indvirkninger, risici og muligheder via interviews. Formålet er at sikre, at leverandørerne lever op til virksomhedens standarder for ansvarlig kemi, miljøpåvirkning og arbejdsforhold. Samtidig ønskes adgang til data og dokumentation, der gør dem i stand til at rapportere troværdigt om bæredygtighed.</p> <p>Lagerafdelingen står for den primære leverandørdialog, herunder opfølgning på compliance og leverandørevaluering. Den bæredygtighedsansvarlige bidrager til specifikke krav vedr. klima, svanemærkning og dokumentation. Virksomheden har igangsat arbejdet med at udarbejde Code of Conduct til sine leverandører, for yderligere at italesætte vigtigheden af ordentlighed gennem hele værdikæden.</p> <p>Eksempler på resultater af styrket dialog med de vigtigste leverandører:</p> <ul style="list-style-type: none"> <li>• Dokumentation på klimabelastning for produkter.</li> <li>• Udvidelse af svanemærkede og miljøcertificerede produkter.</li> <li>• Hensyn til ressourceeffektivitet (fx emballagereduktion).</li> </ul>



# Værdikæde og væsentligste interesser - fortsat

Led	Beskrivelse
Medarbejdere	<p>Virksomhedens arbejdsstyrke er en central interessent og afgørende for at levere ydelser med kvalitet og ansvarlighed. Især servicemedarbejderne, der udgør størstedelen af medarbejderne, er tæt knyttet til kerneforretningen. Der føres løbende dialog med medarbejderne via både formelle og uformelle kanaler for at identificere behov, sikre trygge og retfærdige vilkår samt fremme trivsel, inklusion og fastholdelse – med respekt for menneskerettigheder og sociale standarder.</p> <p>Den daglige dialog med medarbejderne varetages af servicelederen i samarbejde med HR. Medarbejdernes input indsamles løbende gennem trivselsmålinger, arbejdspladsvurderinger og medarbejderudviklingssamtaler, og deres input er også inkluderet i vurderingen af væsentlige bæredygtighedsmæssige virkninger, risici og muligheder for virksomheden.</p> <p>Eksempler på resultater af styrket medarbejderdialog:</p> <ul style="list-style-type: none"><li>• Intern danskundervisning.</li><li>• Prioritering af trivsel og arbejdsmiljø som strategiske målsætninger.</li><li>• Tydeligere kommunikation og instruktion i kemi- og arbejdssikkerhed.</li><li>• Styrket onboarding og støtte til nye medarbejdere.</li></ul>

# Værdikæde og væsentligste interessenter - fortsat

Led	Beskrivelse
Kunder	<p>Virksomhedens primære kunder er erhvervskunder, men serviceydelserne har ofte også slutbrugere som medarbejdere, beboere eller gæster. Disse er vigtige interessenter i forhold til sundhed, sikkerhed, kemi og affald. Man samarbejder tæt med kunderne for at tilpasse produkter og ydelser med fokus på miljø, imødekomme krav om klima- og miljødata og bidrage til deres bæredygtighedsmål. Mange kunder efterspørger ESG-dokumentation og stiller krav i udbud og kontrakter.</p> <p>Kundedialogen sker via faste møder, tilbudsprocesser og løbende kontakt, forankret i kundeteams og suppleret af lager- og bæredygtighedsfunktionen. Man tager højde for både kunders og slutbrugeres rettigheder i udformningen af service og kommunikation for at minimere risiko for utilsigtede påvirkninger.</p> <p>Eksempler på resultater af styrket kundedialog:</p> <ul style="list-style-type: none"> <li>• Metode til opgørelse af klimapåvirkning på kundeniveau er under udvikling.</li> <li>• Udvidelse af Svanemærket sortiment.</li> <li>• Øget fokus på affaldshåndtering.</li> <li>• Kundens forbrug og behov gennemgås løbende med fokus på bæredygtighedskriterier.</li> </ul>



## Konkrete tiltag og ansvar

At udvise ansvar for samfund, medmennesker og miljø er en del af de værdier, som Anders Andersen grundlagde virksomheden på i 1968. CSR-politik blev første gang nedskrevet i 2009 og har været tilpasset løbende siden. Der er en klar overensstemmelse mellem de holdninger og prioriteringer, som Anders Andersen grundlagde sin virksomhed på, og deres ESG-politikker mere end 50 år senere.

Virksomheden har identificeret væsentlige risici, indført politikker, handlinger og mål for monitorering af fremgang og fremtidige initiativer med henblik på omstilling til en mere bæredygtig økonomi.

Dette er sket gennem et øget fokus på ESG i bestyrelse og direktion, samt gennem ansættelsen af en dedikeret ressource, der som bæredygtighedsansvarlig varetager alt dagligt arbejde med bæredygtighed og ESG.

Tabellerne på de efterfølgende sider beskriver i nærmere detaljer virksomhedens konkrete tiltag og ansvar.

VINDER AF DEN GRØNNE ERHVERVSPRIS 2025

Anders Andersen's Rengøring



Indsatsen med det målrettede arbejde med bæredygtighed, har blandt andet båret frugt med Høje Taastrup Kommunes Grønne Erhvervspris 2025





# Omstillingsindsatser; Konkrete tiltag og ansvar

Område	Politikker / indsatser				Målsætninger / fremtidige initiativer		
	Eksisterer (ja/nej)	Offentlig tilgængelig (ja/nej)	Højeste ansvarlige ledelsesniv.	Beskrivelse	Eksisterer (ja/nej)	Højeste ansvarlige ledelsesniv.	Beskrivelse
<b>Klimaændringer</b>	Ja	Nej	Direktion	Virksomheden har en overordnet klimapolitik om hensyn til både det nære miljø og det globale klima. Den vil udarbejde en mere konkret og formaliseret klimapolitik i 2026. Den vil fastlægge virksomhedens tilgang til at reducere klimaaftrykket og understøtte den grønne omstilling og vil dække energiforbrug, drivhusgas-udledninger og klimarelaterede beslutninger i værdikæden.	Ja	Direktion	Nuværende og fremtidige initiativer: <ul style="list-style-type: none"> <li>• Gennemførelse af klima- og energisyn</li> <li>• Tilslutning til SBTi og validering af reduktionsmål (i gang)</li> <li>• Elektrificering af bilflåden</li> <li>• Etablering af ladestandere</li> <li>• Udarbejdelse af klimaregnskab</li> <li>• Omlægning af fossile varmekilder</li> <li>• Reduktion af plast</li> <li>• Etablering af solceller</li> </ul>
<b>Forurening</b>	Ja	Nej	Direktion	Kemipolitik er udarbejdet og for nuværende i implementeringsfasen. Forventes fuldt implementeret i 2026.	Nej	Direktion	<ul style="list-style-type: none"> <li>• Fornyelse af Svanemærkelicens</li> <li>• Begrænsning af kemiforbrug</li> <li>• Substituering af rengøringsmidler</li> <li>• Etablering af miljøkasser til restkemikalier</li> <li>• Opdatering af rengøringsmidlers sikkerhedsdata</li> </ul>
<b>Vand- og havressourcer</b>	Ja	Nej	Direktion	Virksomheden har i rapporteringsåret ikke en særskilt politik vedrørende vandforbrug og -forurening. Håndtering af vand indgår som en del af de generelle miljø- og driftsprocedurer, herunder kemikaliehåndtering og forebyggelse af utilsigtet udledning.	Nej	Direktion	<ul style="list-style-type: none"> <li>• Vandgenvinding i virksomhedens interne vaskeri</li> </ul>

# Omstillingsindsatser; Konkrete tiltag og ansvar

Område	Politikker / indsatser				Målsætninger / fremtidige initiativer		
	Eksisterer (ja/nej)	Offentlig tilgængelig (ja/nej)	Højeste ansvarlige ledelsesniv.	Beskrivelse	Eksisterer (ja/nej)	Højeste ansvarlige ledelsesniv.	Beskrivelse
<b>Biodiversitet og økosystemer</b>	Nej	Nej	N/A	N/A	Nej	N/A	N/A
<b>Cirkulær økonomi</b>	<b>Ja</b>	Nej	Direktion	Virksomheden har en separat politik for ressourceansvar, med formål at minimere miljøpåvirkningen fra egne aktiviteter og aktiviteter i værdikæden gennem ansvarligt indkøb, ressourceeffektiv anvendelse og effektiv affaldshåndtering.	<b>Ja</b>	Direktion	<p>Målsætning:</p> <ul style="list-style-type: none"> <li>• Øge og fastholde en kildesorteringsrate</li> <li>• Reducere virksomhedens samlede materialeforbrug og affaldsproduktion</li> <li>• Tage ansvar for miljøpåvirkningen af virksomhedens produkter og services</li> <li>• Fremme omstillingen til cirkulær økonomi og fremme en værdikæde, hvor ansvarligt indkøb og affaldshåndtering er baseret på transparens, samarbejde og innovation</li> </ul> <p>Initiativer:</p> <ul style="list-style-type: none"> <li>• Optimering af ressourceforbrug</li> <li>• Øget kildesortering</li> <li>• Genanvendelse generelt</li> <li>• Genanvendelse af brugt håndpapir</li> <li>• Øget intern sorteringsrate</li> <li>• Plastreduktion</li> </ul>

# Omstillingsindsatser; Konkrete tiltag og ansvar

Område	Politikker / indsatser				Målsætninger / fremtidige initiativer		
	Eksisterer (ja/nej)	Offentlig tilgængelig (ja/nej)	Højeste ansvarlige ledelsesniv.	Beskrivelse	Eksisterer (ja/nej)	Højeste ansvarlige ledelsesniv.	Beskrivelse
<b>Egen arbejdsstyrke</b>	<b>Ja</b>	Nej	Direktion	<p>Virksomhedens holdninger og politikker er forankret i virksomhedens personalehåndbøger for henholdsvis funktionærer og servicemedarbejdere. Håndbøgerne udleveres ved ansættelse og er tilgængelige digitalt via intranettet.</p> <ul style="list-style-type: none"> <li>• Politik for krænkende handlinger</li> <li>• Arbejdsmiljøpolitik</li> <li>• Menneskerettighedspolitik (2026)</li> <li>• Politik for diversitet, inklusion og ligestilling (2026)</li> <li>• Forebyggelse af nedslidning og arbejdsskader</li> <li>• Trivsel, fastholdelse og psykisk arbejdsmiljø</li> <li>• Kompetenceudvikling og ledelsesstyrkelse</li> <li>• Inklusion og ligestilling</li> </ul>	<b>Ja</b>	Direktion	<ul style="list-style-type: none"> <li>• Danskursus for servicemedarbejdere</li> <li>• Reduktion af sygefravær blandt servicemedarbejdere</li> <li>• Reduktion i anmeldte arbejdsskader</li> </ul>

# Omstillingsindsatser; Konkrete tiltag og ansvar

Område	Politikker / indsatser				Målsætninger / fremtidige initiativer		
	Eksisterer (ja/nej)	Offentlig tilgængelig (ja/nej)	Højeste ansvarlige ledelsesniv.	Beskrivelse	Eksisterer (ja/nej)	Højeste ansvarlige ledelsesniv.	Beskrivelse
Arbejdere i værdikæden	Nej	Nej	N/A	N/A	Nej	N/A	N/A
Berørte Samfund	Nej	Nej	N/A	N/A	Nej	N/A	N/A
Forbrugere og slutbrugere	Nej	Nej	N/A	N/A	Nej	N/A	N/A
Virksomhedsadfærd	<b>Ja</b>	Nej	Direktion	<p>Virksomhedens medarbejderhåndbøger fungerer som virksomhedens adfærdskodeks. En integreret del af ansættelser der fastlægger principper for professionel, ansvarlig og respektfuld adfærd. Kodekset indeholder retningslinjer for fremtoning, tavshedspligt, samarbejde og ansvarlig brug af udstyr m.m.</p> <p>Der er nultolerance over for krænkende handlinger, mobning og seksuel chikane, og whistleblowerordningen er integreret som en del af kodekset.</p> <p>Håndbøgerne beskriver ansvar og roller i arbejdsmiljøorganisationen, krav til APV og instruktion samt virksomhedens systematiske indsats for sikkerhed, ergonomi og faglig udvikling.</p>	<b>Ja</b>	Direktion	<ul style="list-style-type: none"> <li>Whistleblowerordning (Lovkrav for virksomheder med mere end 50 ansatte)</li> <li>Nultolerance for korruption og bestikkelse</li> <li>Indførelse af formelle procedurer for mulig håndtering og undersøgelse af eventuelle sager</li> </ul>



# Miljø & klima

Virksomhedens påvirkning og indsats for miljø og klima

# Overordnet redegørelse for miljø og klima

## Væsentlige risici for miljø og klima

Der er risiko for miljøbelastning, hvis der ikke anvendes skånsomme løsninger og svanemærkede produkter, ligesom der er risiko for unødigt ressourceforbrug og øget CO<sub>2</sub>-aftryk, hvis maskiner ikke vedligeholdes og derigennem får forlænget levetiden.

Derudover indebærer driften desuden risiko for høj CO<sub>2</sub>-udledning fra transport, hvis bilpark og kørselsmønstre ikke optimeres, samt risiko for overforbrug af plast, hvis poser og materialer ikke tilpasses og genbruges. Derudover er der en risiko for manglende opfyldelse af de strenge miljøkrav, som svanemærkede ydelser forudsætter, hvis forbrug og processer ikke styres systematisk.



## Overordnede politikker for miljø og klima

Virksomheden har en klar miljøpolitik om at anvende skånsomme og svanemærkede løsninger, der skåner både medarbejdere og miljø. De udvikler løbende procedurer og produkter, der reducerer miljøbelastningen. Ligeledes arbejdes der systematisk med miljøcertificeringer, herunder svanemærkning af alle tre kerneydelser, og virksomheden fører forbrugsregnskaber for at dokumentere og leve op til de strengeste miljøkrav.

Politikken omfatter også ressourceoptimering gennem vedligehold og reparation af udstyr for at forlænge levetiden, grøn transport via omstilling til elbiler og optimerede kørselsmønstre samt plastreduktion, hvor posetyper og materialeforbrug minimeres og erstattes af genbrugsløsninger.

## Energiforbrug

Virksomhedens energiforbrug består af brændstof i form af naturgas, benzin og diesel, fyringsolie, elektricitet samt fjernvarme.

Elektriciteten dækker over såvel forbrug i virksomhedens ejendomme samt forbrug til den del af bilflåden der er overgået til el. Bilflådens andel af det samlede elforbrug var i 2025 10,78%.

Størstedelen af det brændstof (>90%) der forbruges er benzin og diesel, der benyttes af virksomhedens køretøjer i det daglige arbejde med at køre ud til kunderne. Herudover er det naturgas og fyringsolie til opvarmning af de ejendommene der enten ikke har mulighed for fjernvarme eller endnu ikke er overgået til varmepumper, hvor muligt.

### Energityper

	2025 MWh
Brændstof, vedvarende kilder	49
Brændstof, ikke-vedvarende kilder	3.116
Brændstof i alt	3.165
Elektricitet, vedvarende kilder	480
Elektricitet, nukleare kilder	20
Elektricitet, ikke-vedvarende kilder	57
Elektricitet i alt	557
Fjernvarme, vedvarende kilder	198
Fjernvarme, ikke-vedvarende kilder	62
Fjernvarme i alt	260
Vedvarende energi i alt	727
Nuklear energi i alt	20
Ikke-vedvarende energi i alt	3.235
Samlet energiforbrug i alt	3.982

## Samlede udledninger

	2025 tCO <sub>2</sub> e	2024 tCO <sub>2</sub> e
Scope 1 udledninger	825	864
Heraf biogene emissioner	9	9
Scope 2 udledninger (Lokationsbaseret)	221	234
Heraf biogene emissioner	40	4
Scope 2 udledninger (Markedsbaseret)	42	36
Heraf biogene emissioner	3	2
Scope 3	5.029	4.980
<b>Total (Lokationsbaseret)</b>	<b>6.074</b>	<b>6.078</b>
<b>Total (Markedsbaseret)</b>	<b>5.896</b>	<b>5.880</b>

## Udledning af drivhusgasser

2025 er andet år, hvor virksomheden opgør deres klimaregnskab.

Regnskabet har for første gang givet virksomheden mulighed for at se på udviklingen indenfor de enkelte Scopes og underliggende aktiviteter.

Således er de tiltag til reduktion i udledningen der har været gennemført i løbet af året, blevet vurderet for, hvorvidt de har indfriet forventningerne til dem.

Resultaterne viser, at der for Scope 1 og Scope 2 er en reel reduktion med ca. 6,7 %.

Hvis der i Scope 3 ses bort fra påvirkningen i kategorien Kapitalgoder GHG-2 – der for størstedelens vedkommende skyldes køb af en ejendom, er der ligeledes en reel reduktion i Scope 3.

	2025 tCO <sub>2</sub> e	2024 tCO <sub>2</sub> e
CO <sub>2</sub> e-intensitet (total Scope 1,2 (lokationsbaseret) og 3 /EUR-omsætning)	0,000079	0,000082
CO <sub>2</sub> e-intensitet (total Scope 1,2 (markedsbaseret) og 3 /EUR-omsætning)	0,000077	0,000079

## Udledning af drivhusgasser i værdikæden (Scope 3)

Følgende Scope 3-kategorier er udeladt:

Kategori 9 (nedstrøms transport og distribution), fordi virksomheden selv står for transport af varer til kunder, og de tilhørende emissioner er derfor allerede medregnet som brændstofforbrug under Scope 1.

Kategori 10 og 11 (behandling og anvendelse af solgte produkter), fordi virksomheden ikke selv producerer varer og deres produktsortiment omfatter ikke varer, der kræver energiforbrug i anvendelsesfasen.

Kategori 13, 14 og 15 (nedstrøms leasing, franchises og investeringer), fordi disse kategorier ikke er relevante for virksomhedens forretningsstruktur.

Udeladelser dokumenteres og overstiger ikke 5 % i nogen Scope-kategori.

Beskrivelse	GHG-kategori	2025 tCO <sub>2</sub> e	2024 tCO <sub>2</sub> e
Køb af varer og tjenester	(GHG-1)	2.830	3.054
Kapitalgoder	(GHG-2)	899	395
Brændstof- og energirelaterede aktiviteter	(GHG-3)	226	344
Opstrøms transport og distribution	(GHG-4)	14	11
Affald	(GHG-5)	3	101
Forretningsrejser	(GHG-6)	30	29
Medarbejderpendling	(GHG-7)	933	959
Opstrøms-leasede aktiver	(GHG-8)	14	6
Slutbehandling af solgte produkter	(GHG-12)	80	82
<b>Total</b>		<b>5.029</b>	<b>4.980</b>



## Reduktionsmål og klimaomstilling

Virksomheden er tilsluttet Science Based Targets initiative (SBTi). Virksomheden er i proces med at få færdiggjort reduktionsmålene - først internt i ledelsen og sidenhen eksternt hos SBTi.

Reduktionsmålene til venstre er lavet med udgangspunkt i SBTi's målsætningsværktøjer og er således et udtryk for hvilken retning man orienterer sig.

Virksomhedens basisår er 2024 med en (lokationsbaseret) udledning på 6.078 tCO<sub>2</sub>e (=100%). Denne udledning fordeler sig således:

	2024 tCO <sub>2</sub> e
Scope 1	864
Scope 2	234
Scope 3	4.980
Total	6.078

### Foreløbige kortsigtede reduktionsmål:

- Anders Andersen's Rengøring forpligter sig til at reducere Scope 1- og Scope 2-emissioner med 67,2 % inden 2036 med 2024 som basisår.
- Anders Andersen's Rengøring forpligter sig til at reducere Scope 3-emissioner med 68,7 % pr. enhed værditilvækst inden 2036 med 2024 som basisår.

### Foreløbigt langsigtet reduktionsmål:

- Anders Andersen's Rengøring forpligter sig til at reducere Scope 1-, 2- og 3-emissioner med 90 % inden 2050 med 2024 som basisår.

# Reduktionsmål og klimaomstilling - fortsat

Virksomhedens klimaindsats fokuserer på at reducere drivhusgasemissioner og fremme en lavemissionsdrift i overensstemmelse med Parisaftalen og deres tilslutning til Science Based Targets initiative (SBTi). Tiltagene tager for nuværende udgangspunkt i virksomhedens væsentligste udledninger i Scope 1 og Scope 2 og suppleres af relevante Scope 3-tiltag og understøttende initiativer.

Indsatsen retter sig mod tre strategiske indsatsområder:

- Reduktion af direkte udledninger fra transport (Scope 1), herunder elektrificering af bilflåde og optimering af køreruter.
- Forbedringer i energiforbrug og energiinfrastruktur i bygninger (Scope 1 og 2), fx ved skift fra fossile varmekilder og etablering af solceller.
- Reduktion af indirekte udledninger i værdikæden (Scope 3), særligt gennem optimering af materialeforbrug og affaldsreduktion.

Derudover arbejdes med tværgående understøttende tiltag, f.eks. udarbejdelse af klimaregnskab og gennemførelse af energisyn, der danner grundlag for kommende handlinger og mål. Tiltagene er tæt forbundet med virksomhedens klimaambitioner og udgør fundamentet for kommende omstillingsplaner.

## Afsluttet i 2025

Gennemførelse af klima- og energisyn

Etablering af ladestandere

Udarbejdelse af klimaregnskab

## Igangværende

Validering af reduktionsmål overfor SBTi

Løbende udskiftning af bilflåde til elbiler og elvarevogne

## Planlagte

Omlægning af fossile varmekilder til varmepumpe eller fjernvarme

Etablering af solcelleanlæg

Reduktion af plastforbrug



## Klimarelaterede risici

Risici relateret til:	Tilpasning Ja/Nej	Tidshorisont Kort/Mellemlang/Lang	Eksponering Høj/Medium/Lav	Sårbarhed Høj/Medium/Lav
A) Temperatur	Ja	Lang	Lav	Lav
B) Vind	Nej	Lang	Lav	Lav
C) Vand	Ja	Lang	Lav	Lav

## Klimarelaterede omstillingsbegivenheder

Risici relateret til:	Tilpasning Ja/Nej	Tidshorisont Kort/Mellemlang/Lang	Eksponering Høj/Medium/Lav	Sårbarhed Høj/Medium/Lav
D) Temperatur	Ja	Lang	Lav	Lav
E) Vind	Nej	Lang	Lav	Lav
F) Vand	Ja	Lang	Lav	Lav

De overordnede klimaforandringer forventes at have en meget begrænset betydning for virksomhedens daglige drift.

Den væsentligste omstillingsrisiko for virksomheden er knyttet til transport. Overgangen til elbiler medfører øgede investeringsomkostninger, kapitalbinding og logistiske udfordringer i form af rækkevidde, ladetid og begrænset ladeinfrastruktur. Derudover indebærer stigende krav til ESG-rapportering et større behov for datahåndtering og administrative ressourcer.

## Klimarisici

Virksomheden har i sit arbejde med ESG og bæredygtighed vurderet dens forretningsmodel i forhold til hvor udsat de er for forskellige klimarisici.

Virksomheden har i arbejdet med vurdering af risici, arbejdet med synliggørelsen af disse gennem tre scenarier:

- Business-as-usual
- Forsinket omstilling
- Paris-alignment (1,5 °C-scenarie)

Virksomhedens strategi vurderes som robust over for de identificerede væsentlige risici og muligheder. Fleksibel drift, langvarige kundeforhold og lokal organisation, reducerer afhængigheden af globale udsving og fysiske klimarisici.

Da såvel klimarelaterede risici som klimarelaterede omstillingsbegivenheder anses for af mindre betydning, har virksomheden valgt at arbejde bredt med mitigerende af risici, gennem investeringer, uddannelse, leverandørstyring og øget digitalisering. I visse tilfælde er det virksomhedens opfattelse, at der kan være tale om muligheder, fremfor risici.

Overordnet set er virksomhedens eksponering for klimarisici meget lille. Risici relateret til såvel temperatur, vind og vand anses hverken for at være akutte eller kroniske.

# Forurening af luft, vand og jord

Virksomhedens forurening sker primært gennem brug af kemiske rengøringsmidler. Der arbejdes målrettet for at begrænse den kemi, der bruges, og sikre, at de produkter der benyttes, har så lav miljø- og sundhedspåvirkning som muligt.

Der pågår en fortsat udvikling af en egentlig kemipolitik der danner rammen for al brug, indkøb og håndtering af rengøringskemi i egen drift, i vaskeanlæg (internt og eksternt) samt for de kemiske produkter, der videresælges til kunder f.eks. håndsæbe og opvaskemidler.

Gennem denne politik er det virksomhedens generelle mål at:

- Begrænse det samlede kemiforbrug
- Minimere udledning til vand, jord og luft
- Minimere sundhedspåvirkningen på medarbejdere og kunder
- Efterleve Svanemærkets krav og arbejdsmiljølovgivningen

Dermed adresseres både kemikalierelaterede miljøpåvirkninger og muligheder for ressourceeffektivitet.

Sekundært vil den løbende omskiftning til el i bilflåden, mindske den luftforurening der sker.

Det skal oplyses, at virksomheden ikke ved lovkrav rapporterer til myndigheder fsva. forurening af luft, vand og jord, og har ikke valgt at rapportere frivilligt i 2025.



**Anders Andersen's Rengøring A/S**

**3x Svanemærket**

Anders Andersen's Rengøring A/S var Danmarks første landsdækkende rengøringsselskab, der opnåede Svanemærkning, i 2011.

I 2017 var virksomheden også det første rengøringsselskab i Danmark og resten af Norden, der opnåede svanemærkning specifikt på vinduespolering.

Senest har man i 2021 fået trappevask og ejendomsrengøring certificeret.



## Arealforbrug

Virksomheden har i alt 7 lokationer, hvor den sidst tilkomne er tilkøb af en grund på en lokation i Harlev vest for Aarhus, der er kommet til i august 2025. Foruden denne lokation er lokationerne primært kontor og lagerlokaler i industrikvarterer.

	% ændring	2025 Kvm	2024 Kvm
Befæstet område	11,13%	16.061	14.453
Naturorienteret område på anlægsområdet	n/a	34.859	0
Naturorienteret område uden for anlægsområdet	-	0	0
Samlet arealforbrug		50.920	14.453

Ingen af de lokationer og arealer virksomheden ejer, lejer eller kontrollerer ligger i områder der er biodiversitetsfølsomme.



## Vandudtag og vandforbrug

Virksomhedens forbrug af vand dækker over normalt vandforbrug i forbindelse med kontordrift og lignende, men dækker også over vaskeridrft. Vaskeriet vasker blandt andet mopper og rengøringsklude.

I samarbejde med Miele igangsatte virksomheden i begyndelsen af 2025 et pilotprojekt om vandgenvinding i vaskeriet i Taastrup. Dette tiltag forventes at kunne generere en besparelse på mere end 30% af det vand der benyttes. Samlet set forventer virksomheden, at den samlede vandbesparelse ved dette projekt alene vil være 1.000 m<sup>3</sup> årligt.

Det skal bemærkes, at en umålbart og forventelig stor andel af det vand der benyttes af virksomhedens medarbejdere til rengøring, kommer fra vandudtag hos kunderne. Det er ikke muligt at opfange data herfra. Medarbejderne modtager dog løbende undervisning i, hvordan man mindsker vandforbruget i det daglige arbejde.

Endvidere er det ikke muligt for virksomheden at opgøre hverken vandudledning eller vandforbrug, da det qua de services der leveres; gulvvask, aftørring, vinduespolering etc. ikke kan opgøres hvilken mængde af det vand der udtages, der reelt forbruges.

### Vand

	2025 m <sup>3</sup>
Vandudtag	9.835
Heraf fra områder med mangel på vand (højt vandstress)	0

# Anvendelse af principper fra cirkulær økonomi

Virksomheden prioriterer produkter med høj recirkulerbarhed og dokumenteret bæredygtighed, herunder miljømærkede produkter med eksempelvis Svanemærket og EU-Blomsten. Politikken omfatter hele virksomheden og alle tre serviceområder og bygger på tæt samarbejde med både kunder og leverandører gennem data, træning, kontraktkrav og fælles løsninger.

Direktionen har det overordnede ansvar for politikken, mens implementering og opfølgning varetages af den politikansvarlige og bæredygtighedsansvarlige. Fremskridt monitoreres gennem løbende data og årlige evalueringer for at sikre, at vi fortsat driver udviklingen mod en mere cirkulær og ressourceeffektiv drift.

Arbejdet med cirkulær drift har tre klare fokusområder:

- Optimere forbruget af materialer
- Sikre høj kvalitet i sorteringen af affald
- Skabe nye kredsløb, hvor materialer får flere liv

Virksomheden anvender principper fra cirkulær økonomi? (ja/nej)

2025    2024



## Princip

## Beskrivelse

Optimering af ressourceforbrug specifikt plast

Genbrugelige affaldssække fremstillet af brugte presenninger fra byggebranchen. Genbrugelige omslag til rulle vogne i varevognene, fremstillet af samme materiale. Korrekt dimensionering af affaldssække ved at sikre, at posestørrelse matcher beholderstørrelse.

Cirkulering af produkter og materialer  
- Kildesortering

Udskiftning af renovationspartner, udvide antallet af sorteringsfraktioner og erstatte store restaffaldscontainere med mindre enheder, der understøtter mere præcis kildesortering for højere cirkulering af produkter og materialer.

Cirkulering af produkter og materialer  
- Brugt håndpapir

Fibre i håndpapir kan genanvendes op til 7 gange og da håndpapir fylder meget i det samlede materialeindkøb, er denne indsats et stærkt og synligt greb for at skabe reel cirkularitet i praksis. Løsningen gør det muligt at holde en stor mængde håndpapir ude af restaffaldet og ind i et cirkulært kredsløb.

Design af produkter der fremmer udskiftning af enkeltdele

Udvidelse af cirkulært arbejde ved at etablere en take-back-ordning for udtjente mikrofiberklude og -mopper, så også tekstiler kan recirkuleres til nye fibre. (2026)

## Håndtering af affald

Virksomhedens affaldssammensætning afspejler driften som rengøringsvirksomhed og omfatter primært brændbart restaffald, organisk affald, bølgepap, papir, jern og metal, haveaffald og forskellige plasttyper. Derudover håndteres engangsartikler som nitrilhandsker og affaldsposer, tekstiler som slidte klude, mopper og arbejdstøj, samt mindre mængder elektronik og batterier fra rengøringsudstyr.

Den samlede affaldsmængde i 2025 udgjorde 51,51 tons, hvoraf størstedelen bestod af ikkefarligt affald. I alt 28,15 tons blev sendt til genanvendelse, hvoraf 589 kg blev forberedt med henblik på genbrug.

Virksomheden har arbejdet målrettet med indsatsen for at øge sorteringsprocenten og styrke affaldshåndteringen i 2025. Dette har flyttet betydelige mængder af affald fra forbrænding til genanvendelse.

### Ikke - farligt affald

	Samlet mængde affald tons	Affald sendt til genbrug/ genanvendelse tons	Affald sendt til bortskaffelse tons
Blandet emballage	0,62	0,62	0,00
Bygge- og anlægsaffald	0,06	0,06	0,00
Forbrændingsegnet	20,75	0,00	20,75
Glas	0,60	0,60	0,00
Haveaffald	1,24	1,24	0,00
Jern og metal	2,68	2,51	0,17
Madaffald	6,63	6,63	0,00
Pap	4,37	4,36	0,01
Papir	2,36	2,36	0,00
Plast	4,65	4,50	0,15
Slam og jord	0,13	0,10	0,03
Elektronik	0,94	0,94	0,00
Storskrald	0,88	0,00	0,88
Tekstiler	1,24	1,24	0,00
Træ	1,16	1,09	0,07
I alt	48,31	26,25	22,06

## Håndtering af affald (fortsat)

Samlet mængde affald

**51,51**  
tons



### Farligt affald

	Samlet mængde affald tons	Affald sendt til genbrug/ genanvendelse tons	Affald sendt til bortskaffelse tons
Batterier og akkumulatorer	2,07	1,84	0,23
Farligt affald, andet	1,13	0,06	1,07
I alt	3,20	1,90	1,30





# Sociale forhold

Indsats og nøgletal for medarbejderforhold, trivsel og ligestilling

# Overordnet redegørelse for sociale forhold

## Væsentlige risici sociale og personaleforhold

Virksomheden er afhængig af evnen til at fastholde og tiltrække medarbejdere med de rigtige kompetencer.

Virksomheden er eksponeret for arbejdsmiljørisici, da rengøringsarbejde kan belaste medarbejderne fysisk og kræver sikre arbejdsgange for at undgå skader og nedslidning. Der er desuden risiko for manglende trivsel og arbejdsglæde, hvis medarbejderne ikke tilbydes støtte, uddannelse og klare procedurer. Endelig kan der opstå risiko for forkerte arbejdsmetoder, hvis medarbejdere ikke er korrekt oplært i brug af midler, udstyr og skånsomme rengøringsmetoder.



## Overordnede politikker for sociale og personaleforhold

Virksomheden har en klar politik om at skabe et trygt og sundt arbejdsmiljø med fokus på arbejdsglæde og sikkerhed. Der arbejdes med uddannelse i korrekte og skånsomme rengøringsmetoder, så medarbejderne bruger midler og udstyr sikkert. Politikken omfatter også at være en ansvarlig arbejdsplads, hvor trivsel, kvalitet og ordentlige forhold prioriteres, og hvor medarbejderne ses som virksomhedens vigtigste ressource.

# Overordnet redegørelse for sociale forhold

## Væsentlige risici menneskerettigheder

Virksomheden er eksponeret for risiko for direkte eller indirekte diskrimination samt mobning, hvis mangfoldighed og lige behandling ikke efterleves i rekruttering, ansættelse og daglig ledelse. Derudover er der risiko for, at medarbejdere ikke oplever lige rettigheder og lige muligheder for ansættelse og udvikling, hvis beslutninger ikke baseres på kvalifikationer, motivation og potentiale.



## Overordnede politikker for menneskerettigheder

Mangfoldighed er en grundlæggende værdi i virksomhedens personalepolitik, og der arbejdes for en åben og fordomsfri kultur, hvor forskellighed ses som en styrke. Virksomheden behandler medarbejdere og ansøgere lige uanset køn, alder, nationalitet, religion, handicap eller seksuel orientering, og ligestilling forstås som lige rettigheder og lige muligheder for ansættelse og udvikling.

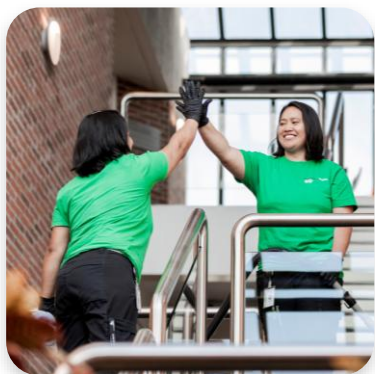
Virksomheden har desuden en Whistleblowerordning med en dertilhørende politik, som sætter meget klare regler for, hvorledes bl.a. sager eller mistanke vedrørende overtrædelser af menneskerettigheder skal indrapporteres.

# Arbejdsstyrkens sammensætning

Virksomheden beskæftiger 1.072 medarbejdere målt ved årets udgang. En oversigt over arbejdsstyrkens sammensætning samt øvrige karakteristika fremgår af tabellerne til højre.

Da det er virksomhedens første ESG-rapport efter VSME standarden er sammenligning med tidligere år udeladt.

Rengøringsbranchen er kendetegnet ved en høj personaleomsætning, blandt andet som følge af arbejdstider uden for normal arbejdstid samt arbejdets karakter.



Kontraktforhold	2025 Antal
Midlertidig ansættelse	66
Fastansættelse	1.021
Gennemsnitligt antal medarbejdere i perioden	1.087

Køn	2025 Antal
Mænd	397
Kvinder	675
Antal ansatte medarbejdere ved årets udgang	1.072

Personaleomsætning	2025 Antal
Antal fratrædelser	515
Gennemsnitligt antal medarbejdere i perioden	1.087
Personaleomsætning	47%

## Arbejdsstyrkens sammensætning - fortsat

Vikarer, indlejet personale og eksterne konsulenter er ikke medtaget i opgørelsen. Disse grupper benyttes i meget lille grad i dag, hvorfor de for nuværende ikke registreres i virksomhedens HR-systemer. Man har derfor ikke adgang til de nødvendige medarbejderdata for disse grupper.

Virksomheden går med overvejelser om at indarbejde registrering af dette fremadrettet, men har ikke en konkret dato for dette.

I nedenstående ratio for kønsdiversitet i ledelsen indgår ledelsen som værende administrerende direktør samt ledere og chefer under hhv. stabsfunktioner og drift, som skitseret i organisationsdiagrammet under punktet B1.

2025

Kønsdiversitet i ledelsen  
inklusive direktionen (kvinder : mænd)

2:9



### Kontraktforhold

2025  
Antal (Headcount)

Vikarer og indlejet personale	0
Selvstændige konsulenter, tilknyttet virksomheden	0
Antal ansatte medarbejdere ved årets udgang	1.072

## Menneskerettigheder: Politikker og adfærdskodeks

Virksomheden har udarbejdet og implementeret politikker og adfærdskodeks for menneskerettigheder i relation til virksomhedens ansatte.

Politikker og adfærdskodeks indgår i virksomhedens personalehåndbøger for henholdsvis rengøringshåndværkere, samt øvrige ansatte.

### Politikkerne dækker og beskriver følgende forhold:

Børnearbejde	Nej	✗
Tvangsarbejde	Nej	✗
Menneskehandel	Nej	✗
Diskrimination	Ja	✓
Sikkerhed/Forebyggelse af ulykker	Ja	✓





# Menneskerettigheder: Negative hændelser

I tilfælde af overtrædelse af menneskerettigheder, har virksomheden indført processer og mekanismer for klageadgang for de ansatte. Ledelsen er ikke blevet bekendt med overtrædelser, hændelser eller mistanke om krænkelse på menneskerettigheder i regnskabsåret, herunder at de oplyste politikker er overskredet.

**Bekræftede hændelser i virksomhedens egen arbejdsstyrke relateret til:**

---

Børnearbejde	Nej	✗
Tvangsarbejde	Nej	✗
Menneskehandel	Nej	✗
Diskrimination	Nej	✗
Andet	Nej	✗

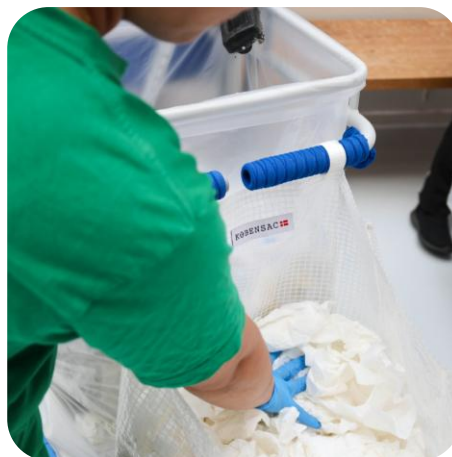
Ledelsen er i øvrigt ikke bekendt med bekræftede hændelser blandt arbejdere i virksomhedens værdikæde, berørte lokalsamfund, forbrugere og slutbrugere.

Virksomheden og ledelsen vil fortsat have fokus på arbejdet med respekt for menneskerettigheder.

Virksomheden arbejder målrettet med at nedbringe antallet af tilskadekomster for sine medarbejdere gennem uddannelse og træning.

Virksomheden har skelet til Dansk Arbejdsgiverforenings ulykkesstatistik, hvoraf det fremgår, at der i gennemsnit er 263,8 arbejdsulykker pr. 10.000 årsværk. Tallet i samme udgivelse for servicevirksomheder er 231,6 arbejdsulykker pr. 10.000 årsværk og virksomheden ligger således under gennemsnittet for sammenlignelige virksomheder.

Ulykkesfrekvens er et udtryk for antallet af arbejdsulykker pr. år. pr. 100 medarbejdere. Se nærmere herom i Anvendt regnskabspraksis.



## Arbejdsulykker

	2025
Antal arbejdsulykker	15
Ulykkesfrekvens ift. samlet arbejdstid	2,22

## Arbejdsrelaterede dødsfald

	2025 Antal
Som følge af arbejdsskade/-ulykke	0
Som følge af arbejdsbetinget dårligt helbred	0

## Kollektiv overenskomst

En overvejende del af virksomhedens ansatte er rengøringshåndværkere der alle er dækket af en kollektiv overenskomst.

Den andel der ikke er dækket af en kollektiv overenskomst er hhv. funktionærer og ledelse.

	2025 %
Ansatte der er dækket af en kollektiv overenskomst	90,19%



	2024	2025
Virksomheden betaler medarbejderne lig med eller over den minimumsløn, der er fastsat i den kollektive overenskomst på området	✓	✓



## Lønforhold og uddannelse

Virksomheden foretager løbende undervisning i form af såvel struktureret uddannelse som ad hoc træning. Det er ikke tidligere været et fokusområde for virksomheden at registrere sidstnævnte type af uddannelse, hvorfor nedenstående oversigt over uddannelsestimer alene er udtryk for den undervisning, der er foretaget i regi af eksterne undervisere.

Virksomheden går med overvejelser om at indarbejde registrering af dette fremadrettet, men har ikke en konkret dato for dette.

Oplysninger om uddannelsestimer pr. medarbejder er ikke fordelt på køn, da virksomheden pt. ikke har retvisende data til rådighed for opdelingen. I lighed med registreringen af uddannelsestype, arbejder virksomheden med at forbedre data på området, så en opdeling bliver mulig.

Uddannelsestimer pr. medarbejder	2025 Gns. timer
Total	2,08 timer

Ved at sammenholde af alle virksomhedens ansattes gennemsnitlige timeløn gennem 2025, fremgår det, at lønforskellen mellem mandlige og kvindelige ansatte er 8,48% i mændenes favør.

Lønforhold mellem  
mandlige og kvindelige  
ansatte

2025

8,48%



A photograph of an older man with glasses and a black sweater over a white shirt and tie, and a younger woman with long blonde hair wearing a white blouse. They are standing in an office, looking at a tablet held by the woman. The man's sweater has a small logo that says "Anders Andersen Sangerne". The background shows a modern office with large windows and indoor plants.

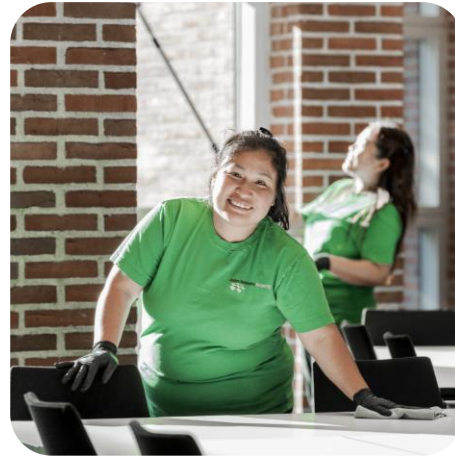
# Ledelsesforhold

Virksomhedens påvirkning på ledelsesmæssige forhold

# Overordnet redegørelse for ledelsesforhold

## Væsentlige risici korrupsion og bestikkelse

Virksomheden kan være eksponeret for risiko for uetisk eller regelstridig adfærd, som kan medføre brud på interne retningslinjer og lovgivning, hvis forhold ikke kan indberettes og håndteres rettidigt. Dog vurderes sandsynligheden for dette meget lille.



## Overordnede politik for anti-korrupsion og bestikkelse

Virksomheden har på nuværende ikke en politik for anti-korrupsion og bestikkelse, men ledelsen har en klar nultolerance over for bestikkelse, afpresning, korrupsion og svig og forventer efterlevelse hos medarbejdere, samarbejdspartnere og leverandører. Virksomheden er som allerede nævnt omfattet af en whistleblowerordning, hvor indberetning af kritisable forhold eller mistanke herom kan indberettes igennem.

## Domme og bøder

2025

Lovovertrædelser	Antal domme	Samlet bødestørrelse DKK
I relation til korrupsion og bestikkelse	0	0
I alt	0	0

2024

Lovovertrædelser	Antal domme	Samlet bødestørrelse DKK
I relation til korrupsion og bestikkelse	0	0
I alt	0	0

## Domme og bøder i relation til korrupsion og bestikkelse

Virksomheden har i rapporteringsperioden ikke modtaget domme eller bøder i relation til korrupsion og bestikkelse.

Der er ligeledes heller ikke blevet indrapporteret mistanke eller sager vedrørende korrupsion og bestikkelse via whistleblowerordningen eller andre kanaler i regnskabsåret.

Virksomheden vil fortsat have fokus på at forebygge uetisk adfærd gennem klare retningslinjer og en velfungerende whistleblowerordning samt sikre, at medarbejderne også fremover kender og efterlever reglerne.

## Særlige sektorer

Virksomheden overholder gældende EU- og national lovgivning, der implementerer Paris-aftalen, herunder EU's klimamål om at holde den globale temperaturstigning et stykke under 2°C og bestræbe sig på 1,5°C. Overholdelsen sker ved at følge de regulatoriske krav og rapporteringsrammer, som udspringer af Paris-aftalen, herunder EU's klimaregler og tilhørende rapporteringsforpligtelser.

## Indtægter fra særlige sektorer

Virksomheden kan ligeledes bekræfte, at den **ikke** er udelukket fra EU-referencebenchmarks i overensstemmelse med Parisaftalen, da virksomheden **ikke**:

- får 1 % eller mere af virksomhedens indtægter fra efterforskning, minedrift, udvinding, distribution eller raffinering af hårdt kul og brunkul.
- får 10 % eller mere af virksomhedens indtægter fra efterforskning, udvinding, distribution eller raffinering af oliebrændstoffer.
- får 50 % eller mere af virksomhedens indtægter fra efterforskning, udvinding, produktion eller distribution af gasbrændstoffer.
- får 50 % eller mere af virksomhedens indtægter fra elproduktion med en drivhusgasintensitet på mere end 100 g CO<sub>2e</sub>/kWh.

### Aktiviteter inden for særlige sektorer

Virksomheden kan bekræfte, at den **ikke** har aktiviteter inden for sektorerne oplistet herunder.

#### Kontroversielle våben

(personelminer, klyngevåben, kemiske og biologiske våben)

#### Dyrkning og produktion af tobak

#### Kemikalieproduktion

#### Fossile brændstoffer: kul, olie og gas

herunder efterforskning, minedrift, udvinding, produktion, forarbejdning, opbevaring, raffinering, handel og distribution.

## Kønsdiversitet i virksomhedens ledelsesorgan

Ved angivelse af kønsdiversitet i ledelsen indgår ledelsen som værende administrerende direktør samt ledere og chefer under hhv. stabsfunktioner og drift.

Denne skelnen skyldes, at direktionen for nærværende kun tæller én person, hvorfor diversitet aldrig vil kunne eksistere.

På samme vis opgøres kønsdiversiteten i bestyrelsen, som en ratio mellem kvinder og mænd, blandt de bestyrelsesmedlemmer der er valgt på generalforsamlingen. Der er for årene der rapporteres om, medarbejdervalgte medlemmer af bestyrelsen

2025

**2:9****I ledelsen**  
(kvinder : mænd)**Kønsdiversitet  
i direktionen  
og bestyrelsen**

2025

**2:4****I bestyrelsen**  
(kvinder : mænd)

2024

**2:9****I ledelsen**  
(kvinder : mænd)

2024

**2:3****I bestyrelsen**  
(kvinder : mænd)



Noter

# Anvendt regnskabspraksis

## Generelt

### **Redegørelse om bæredygtighed**

Denne redegørelse om bæredygtighed er aflagt i overensstemmelse med årsregnskabslovens §99 (2018) og den fælleseuropæiske frivillige standard for SMV'ers bæredygtighedsrapportering (VSME), jf. Kommissionens henstilling (EU) 2025/1710 af 30. juli 2025.

Den frivillige standard er opdelt i basis og udvidet modul. Indeværende redegørelse indeholder både basis og udvidet modul.

Det er virksomhedens første redegørelse om bæredygtighed, som inkluderer en rapportering udarbejdet i overensstemmelse med VSME, hvorfor sammenligningstal ikke er medtaget.

Regnskabspraksis er fastlagt af ledelsen og er beskrevet nedenfor for de enkelte ESG-data og -oplysninger.

## Generelt

### Stamdata

#### *Balancesum*

Den samlede balancesum som oplyst i virksomhedens finansielle regnskab. Til omregning benyttes Nationalbankens valutakurs for DKK/EUR ultimo rapporteringsperioden.

#### *Omsætning*

Indtægter fra salg af tjenesteydelser indregnes i resultatopgørelsen i takt med færdiggørelsen af tjenesteydelserne, hvorved nettoomsætningen svarer til salgsværdien af årets udførte arbejder, opgjort på grundlag af færdiggørelsesgraden på balancedagen (produktionsmetoden). Data stammer fra virksomhedens finansielle regnskab. Til omregning benyttes Nationalbankens valutakurs for DKK/EUR med gennemsnit for rapporteringsperioden.

#### *Antal ansatte medarbejdere ved årets udgang*

Summen af midlertidigt og fastansatte med tillæg af opgjort antal vikarer, indlejet personale og selvstændige konsulenter, opgjort som headcount ved udgangen af rapporteringsperioden.

#### *Antal ansatte efter ATP-metoden*

Antal ansatte er opgjort efter ATP-metoden, hvor virksomheden anvender de faktisk indbetalte ATP-bidrag som grundlag for at beregne antallet af fuldtidsækvivalenter. For hver medarbejder sættes det faktiske ATP-bidrag i forhold til det lovpligtige ATP-bidrag for en fuldtidsansat. Deltidsansatte indgår dermed forholdsmæssigt, og det samlede antal fuldtidsækvivalenter gennemsnitsberegnes for hele rapporteringsperioden. ATP-metoden indgår som en frivillig ekstra oplysning for at sikre konsistens med virksomhedens finansielle årsrapport og for at give regnskabsbrugeren et mere retvisende billede af medarbejderstyrken.

## Miljø og klima

### Energiforbrug

#### *Brændstof, vedvarende kilder*

Forbruget af brændstof fra vedvarende kilder er opgjort i MWh for regnskabsåret. Data stammer fra udtræk fra virksomhedens leverandører og er baseret på de totale købte mængder omregnet til MWh. Fordeling imellem vedvarende og ikke-vedvarende kilder omregnes ved at benytte Energistyrelsens standardfaktorer. Opgørelsen er omregnet til nærmeste hele tal.

#### *Brændstof, ikke-vedvarende kilder*

Forbruget af brændstof fra ikke-vedvarende kilder er opgjort i MWh for regnskabsåret. Data stammer fra udtræk fra virksomhedens leverandører og er baseret på de totale købte mængder omregnet til MWh. Fordeling imellem vedvarende og ikke-vedvarende kilder omregnes ved at benytte Energistyrelsens standardfaktorer. Opgørelsen er omregnet til nærmeste hele tal.

#### *Brændstof i alt*

Summen af Brændstof, vedvarende kilder og Brændstof, ikke-vedvarende kilder. Opgørelsen er omregnet til nærmeste hele tal.

#### *Elektricitet, vedvarende kilder*

Forbrug af vedvarende elektricitet opgøres i MWh for regnskabsåret og er baseret på de samlede indkøbte mængder elektricitet omregnet til MWh. Data stammer fra virksomhedens leverandører om elmix og andelen af vedvarende energi i den indkøbte elektricitet, omregnet ved brug af Energinets miljødeklaration. Opgørelsen er omregnet til nærmeste hele tal.

#### *Elektricitet, nukleare kilder*

Forbrug af vedvarende elektricitet opgøres i MWh for regnskabsåret og er baseret på de samlede indkøbte mængder elektricitet omregnet til MWh. Data stammer fra virksomhedens leverandører om elmix og andelen af nuklear energi i den indkøbte elektricitet, omregnet ved brug af Energinets miljødeklaration. Opgørelsen er omregnet til nærmeste hele tal.

#### *Elektricitet, ikke-vedvarende kilder*

Forbrug af vedvarende elektricitet opgøres i MWh for regnskabsåret og er baseret på de samlede indkøbte mængder elektricitet omregnet til MWh. Data stammer fra virksomhedens leverandører om elmix og andelen af ikke-vedvarende energi i den indkøbte elektricitet, omregnet ved brug af Energinets miljødeklaration. Opgørelsen er omregnet til nærmeste hele tal.

#### *Elektricitet i alt*

Summen af Elektricitet, vedvarende kilder og Elektricitet, nukleare kilder og Elektricitet, ikke-vedvarende kilder. Opgørelsen er omregnet til nærmeste hele tal.

#### *Fjernvarme, vedvarende kilder*

Forbrug af fjernvarme fra vedvarende kilder er opgjort i MWh for regnskabsåret. Data stammer fra udtræk fra virksomhedens økonomisystem og er baseret på de totale købte mængder omregnet til MWh. Fordelingen mellem vedvarende og ikke-vedvarende kilder er beregnet ud fra leverandørernes fordelingstal for de enkelte lokationer. I Fjernvarme, vedvarende kilder og dermed i summerne indeholdende mængden fra Fjernvarme, vedvarende kilder, indgår fjernvarme i en leaset ejendom. Dette er efterfølgende i Udledning af drivhusgasser, opdelt i hhv. punkterne Scope 2 og Scope 3.8. Opgørelsen er omregnet til nærmeste hele tal.

#### *Fjernvarme, ikke-vedvarende kilder*

Forbrug af fjernvarme fra ikke-vedvarende kilder er opgjort i MWh for regnskabsåret. Data stammer fra udtræk fra virksomhedens økonomisystem og er baseret på de totale købte mængder omregnet til MWh. Fordelingen mellem vedvarende og ikke-vedvarende kilder er beregnet ud fra leverandørernes fordelingstal for de enkelte lokationer. I Fjernvarme, ikke-vedvarende kilder og dermed i summerne indeholdende mængden fra Fjernvarme, ikke-vedvarende kilder, indgår fjernvarme i en leaset ejendom. Dette er efterfølgende i Udledning af drivhusgasser, opdelt i hhv. punkterne Scope 2 og Scope 3.8. Opgørelsen er omregnet til nærmeste hele tal. Dette er efterfølgende i Udledning af drivhusgasser, opdelt i hhv. punkterne Scope 2 og Scope 3.8.

#### *Fjernvarme i alt*

Summen af Fjernvarme, vedvarende kilder og Fjernvarme, ikke-vedvarende kilder

#### *Vedvarende energi i alt*

Summen af Brændstof, vedvarende kilder og Elektricitet, vedvarende kilder og Fjernvarme, vedvarende kilder.

#### *Nuklear energi i alt*

Summen af Elektricitet, nukleare kilder

#### *Ikke-vedvarende energi i alt*

Summen af Brændstof, ikke-vedvarende kilder og Elektricitet, ikke-vedvarende kilder og Fjernvarme, ikke-vedvarende kilder.

#### *Samlet energiforbrug i alt*

Summen af Vedvarende energi i alt og Nuklear energi i alt og Ikke-vedvarende energi i alt.

### **Udledning af drivhusgasser**

#### *Scope 1 udledninger*

Scope 1 måler de direkte drivhusgasemissioner, som stammer fra kilder, der ejes eller kontrolleres af virksomheden. Dette inkluderer emissioner fra forbrænding af brændstoffer i virksomhedens egne kedler, ovne, køretøjer osv. Scope 1-emissioner er de mest umiddelbare emissioner, som en virksomhed kan påvirke direkte, herunder utilsigtede emissioner (fugtige emissions) fra køleanlæg, klimaenlæg og brandslukningsystemer. I virksomhedens beregning af scope 1, indgår forbrug af: naturgas (m<sup>3</sup>) til opvarmning, benzin (liter) og diesel (liter) til vogn- og maskinpark, olie (liter) til maskiner og kølemidler (liter) til køleanlæg. Data stammer fra udtræk fra virksomhedens økonomisystem og er baseret på de totale købte mængder ganget med de respektive emissionsfaktorer (hovedsageligt fra Klimakompasset og Climatiq). Den samlede opgørelse er afrundet til nærmeste hele tal.

### *Scope 2 udledninger (lokationsbaseret)*

Scope 2 måler de indirekte drivhusgasemissioner fra virksomhedens forbrug af købt elektricitet, varme og køling. Lokationsbaseret metode beregner emissionerne baseret på gennemsnitlige emissionsfaktorer for den geografiske placering, hvor energiforbruget finder sted (El deklARATIONER). I virksomhedens beregning af scope 2, indgår forbrug af: elektricitet (MWh), fjernvarme (MWh), elektricitet til elbiler og maskiner (MWh) og køling (MWh). Data stammer fra udtræk fra virksomhedens økonomisystem og er baseret på de totale købte mængder ganget med de respektive emissionsfaktorer (hovedsageligt fra Klimakompasset og Climatiq). Den samlede opgørelse er afrundet til nærmeste hele tal.

### *Scope 2 udledninger (markedsbaseret)*

Scope 2 måler de indirekte drivhusgasemissioner fra købt elektricitet, varme og køling, Markedsbaseret metode beregner emissionerne baseret på specifikke emissionsfaktorer fra de energikilder, som virksomheden har valgt at købe. Derudover indgår certifikater i opgørelsen for indkøbt elektricitet. Beregningerne er baseret på den generelle el-deklARATION for Danmark for regnskabsåret, som anvendes ifm. markedsbaseret metode for elforbrug uden en specifik leveringsaftale med oprindelsesgarantier. Udledningerne fra elektricitetsforbruget er beregnet som de indkøbte mængder multipliceret med emissionsfaktoren fra den generelle el-deklARATION for regnskabsåret. Udledningerne fra fjernvarmeforbruget er beregnet som de indkøbte mængder multipliceret med emissionsfaktoren oplyst i fjernvarmedeklARATIONEN fra leverandøren for regnskabsåret. Den samlede opgørelse er afrundet til nærmeste hele tal.

De samlede Scope 2-emissioner (markedsbaseret) er beregnet som summen af disse kilder.

### *Scope 3 udledninger*

Scope 3-emissioner refererer til alle andre indirekte emissioner, der opstår i en virksomheds værdikæde, men som ikke kontrolleres af virksomheden selv. Dette inkluderer emissioner fra leverandører, transport, affaldshåndtering, brug af solgte produkter m.fl. De 15 kategorier under Scope 3-emissioner dækker både upstream og downstream aktiviteter i en virksomheds værdikæde. I virksomhedens beregning af scope 3, indgår:

- Købte varer og tjenester: Emissioner fra produktionen af varer og tjenester, som virksomheden køber.
- Kapitalgoder: Emissioner fra produktionen af kapitalgoder, som virksomheden køber.
- Brændstof- og energirelaterede aktiviteter (ikke inkluderet i Scope 1 eller 2): Emissioner fra produktion af brændstof og energi, som virksomheden køber.
- Upstream transport og distribution: Emissioner fra transport og distribution af varer og tjenester, som virksomheden køber.
- Affald genereret i operationer: Emissioner fra bortskaffelse og behandling af affald genereret af virksomheden.
- Forretningsrejser: Emissioner fra medarbejderes forretningsrejser.
- Medarbejderpendling: Emissioner fra medarbejderes pendling til og fra arbejde.
- Leasede aktiver (upstream): Emissioner fra leasede aktiver, som virksomheden bruger, men ikke ejer.
- Bortskaffelse af solgte produkter: Emissioner fra bortskaffelse af produkter, som virksomheden sælger.

Data stammer fra udtræk fra virksomhedens økonomisystem og er baseret på de totale købte mængder ganget med de respektive emissionsfaktorer. Den samlede opgørelse er afrundet til nærmeste hele tal.

#### *CO<sub>2</sub>e-intensitet (total Scope 1,2 (lokationsbaseret) og 3 /EUR-omsætning)*

Den totale CO<sub>2</sub>e-udledning, herunder scope 1 plus scope 2(lokationsbaseret) plus scope 3, divideret med virksomhedens omsætning i EUR i rapporteringsperioden.

#### *CO<sub>2</sub>e-intensitet (total Scope 1,2 (markedsbaseret) og 3 /EUR-omsætning)*

Den totale CO<sub>2</sub>e-udledning, herunder scope 1 plus scope 2(markedsbaseret) plus scope 3, divideret med virksomhedens omsætning i EUR i rapporteringsperioden.

### **Reduktionsmål og klimaomstilling**

#### *Basisår*

Basisåret er det år, hvorfra reduktionerne måles. Data om nuværende emissioner og energiforbrug er indsamlet og beregnet ved hjælp fra udtræk fra virksomhedens økonomisystem. Dette omfatter både virksomhedens direkte emissioner fra virksomhedens aktiviteter og indirekte emissioner fra energiforbrug. Reduktionen er baseret på forskellen mellem nuværende år og virksomhedens basisår.

#### *Tidshorisont*

Kort sigt (inden for 1 år); Mellemlangt sigt (2-5 år); Langt sigt (over 5 år)

#### *Eksposering*

Eksposering beskriver, i hvilket omfang virksomhedens aktiver, aktiviteter eller værdikæde befinder sig dér, hvor en klimarelateret fare eller transitionsevent kan ramme.

#### *Sårbarhed*

Sårbarhed beskriver, hvor store negative konsekvenser en klimarelateret fare eller transitionsevent kan få for virksomheden, afhængigt af robusthed, tilpasningsevne og beredskab.

#### *Høj/Medium/Lav Vurdering for eksposering og sårbarhed*

Som vurdering af risiko er der taget stilling til impact af forandringer i den pågældende klimavariabel. Høj hvis en forandring vurderes til at have afgørende betydning og høj risiko for virksomhedens mulighed for at drive forretning under samme eller tilnærmelsesvis samme strukturer som i dag. Mellem hvis en forandring vurderes til at have nogen betydning og medium risiko for virksomhedens mulighed for at drive forretning under samme eller tilnærmelsesvis samme strukturer som i dag. Lav hvis en forandring vurderes til at være ubetydelig og uden nævneværdig risiko for virksomhedens mulighed for at drive forretning under samme eller tilnærmelsesvis samme strukturer som i dag.

### **Arealforbrug**

#### *Biodiversitetsfølsomme områder*

Et biodiversitetsfølsomt område er defineret af naturbeskyttelseslovgivning på EU-niveau eller internationalt niveau. Det kan for eksempel være områder, der hører til Natura 2000-netværket, UNESCO World Heritage eller Key Biodiversity Areas. Vurderingen af, om virksomhedens lokationer, som virksomheden ejer, lejer eller kontrollerer, i rapporteringsperioden ligger i eller tæt på et biodiversitetsfølsomt område, er foretaget ved hjælp af Danmarks Arealinformation. I vurderingen er relevante kortlag aktiveret, herunder økologiske forbindelser, fund af arter omfattet af Habitatdirektivets bilag IV (fra Arter.dk), beskyttede naturtyper, Natura 2000-habitatområder samt fredede områder.

#### *Befæstet område*

Det samlede areal (i hektar/m<sup>2</sup>) af jord, der er dækket af bygninger, asfalt eller andre uigennemtrængelige overflader. Beregningen dækker, summen af alle befæstede arealer som virksomheden, ejer, lejer eller har kontrol over i rapporteringsperioden. Data er opmålt fra matrikelkort.

#### *Naturorienteret område på anlægsområdet*

Det samlede areal (i hektar/m<sup>2</sup>) af jord på virksomhedens anlægsområde, der er dedikeret til naturbevarelse eller biodiversitetsfremmende aktiviteter. Beregningen dækker, summen af alle naturorienterede arealer på virksomhedens anlægsområde i rapporteringsperioden.

### *Naturorienteret område uden for anlægsområdet*

Det samlede areal (i hektar/m<sup>2</sup>) af jord uden for virksomhedens anlægsområde, som virksomheden støtter eller vedligeholder for naturbevarelse eller biodiversitetsfremmende aktiviteter. Beregning dækker, summen af alle naturorienterede arealer uden for virksomhedens anlægsområder i rapporteringsperioden.

### *Samlet arealforbrug*

Det samlede areal (i hektar/m<sup>2</sup>) af jord, som virksomheden ejer, lejer eller kontrollerer. Data stammer fra Matriklen.dk (Geodatastyrelsen).

## **Vand**

### *Vandudtag*

Udtagning af vand er summen af alt vand, der er trukket ind i virksomhedens område fra alle kilder til enhver anvendelse i løbet af rapporteringsperioden. Det samlede vandudtag dækker over den totale mængde vand målt i kubikmeter (m<sup>3</sup>), Data stammer fra udtræk fra virksomhedens økonomisystem.

### *Højt vandstress*

Vandudtag fra vandstressede områder refererer til den mængde vand, der forbruges fra områder, hvor vandressourcerne er under højt pres. Virksomheden har gjort brug af data fra Aquaduct Water Risk Atlas til at identificere områder med højt vandstress, hvor vand-udtag overstiger 40% af den tilgængelige vandforsyning. Beregningen dækker over vand-forbrugsdata fra alle lokationer i vand-stressede områder, målt i kubikmeter (m<sup>3</sup>) i rapporteringsperioden.

### *Vandforbrug*

Vandforbrug er den mængde vand, der trækkes ind i virksomhedens område og ikke udledes tilbage til vandmiljøet eller en tredjepart, målt i kubikmeter (m<sup>3</sup>) og inkluderer fordampet vand, vand indlejret i produkter, og vand brugt til kunstvanding.

### *Vandudledning*

Samlet vandudledning er den totale mængde vand, der udledes fra alle virksomhedens lokationer, målt i kubikmeter (m<sup>3</sup>).

## **Affald**

Data vedrørende affaldsmængder er baseret på oplysninger udstedt af virksomhedens affaldsbehandlingsleverandører.

### *Ikke-farligt affald*

Ikke-farligt affald er affald, der ikke udgør en risiko for menneskers sundhed eller miljøet. Indsamling af affaldsdata kommer fra alle virksomhedens lokationer, og er målt i kilo/tons. Virksomhedens affaldstyper, dækker over papir, plast, organisk affald, og metal m.fl. Beregningen dækker over summen af mængden af hver affaldstype for at få den samlede mængde ikke-farligt affald i rapporteringsperioden.

### *Genbrug eller genanvendelse*

Affald, der sendes til genbrug eller genanvendelse, er den mængde affald, der forberedes til at blive brugt igen eller omdannet til nye produkter. Indsamling af affaldsdata kommer fra alle virksomhedens lokationer, målt i kilo/tons. Virksomhedens affaldstyper, dækker papir, plast, metal, og organisk affald m.fl. Beregningen dækker over summen af mængden af hver affaldstype, der sendes til genbrug eller genanvendelse, i rapporteringsperioden.

### *Bortskaffelse*

Affald, der sendes til bortskaffelse, er den mængde affald, der ikke kan genbruges eller genanvendes og derfor fjernes permanent. Indsamling af affaldsdata kommer fra alle virksomhedens lokationer, målt i kilo/tons. Virksomhedens affaldstyper, dækker over restaffald, farligt affald, og andet ikke-genanvendeligt affald. Beregningen dækker over summen af mængden af hver affaldstype, der sendes til bortskaffelse i rapporteringsperioden.

### *Farligt affald*

Farligt affald er affald, der udviser farlige egenskaber på grund af indholdet af farlige stoffer og kan være sundhedsfarligt eller skadeligt for miljøet. Indsamling af affaldsdata kommer fra alle virksomhedens lokationer, målt i kilo/tons. Virksomhedens farligt affaldstyper, dækker over kemikalier, olieaffald, batterier, og farligt byggeaffald m.fl. Beregningen dækker over summen af mængden af hver type farligt affald for at få den samlede mængde farligt affald i rapporteringsperioden.

## Sociale forhold

### **Arbejdsstyrkens sammenhæng**

#### *Midlertidig ansættelse*

Midlertidig ansættelse refererer til ansættelse af medarbejdere for en kort periode, typisk under en kontrakt. Virksomheden opgør midlertidigt ansatte ved at lægge gruppen af midlertidigt ansatte sammen med den del af medarbejdere uden garanteret timeantal der er at opfatte som midlertidigt ansatte. Virksomheden har ved manuel gennemgang af kontrakterne kunne identificere, hvilke ansatte der kan kategoriseres som midlertidige opgjort som headcount, som gennemsnit over rapporteringsperioden.

#### *Fastansættelse*

Fastansættelse refererer til medarbejdere, der er ansat på fuldtid eller deltid med en fast kontrakt. Endvidere er antallet af fastansatte tillagt residualen af det manuelle arbejde der beskrives i afsnittet Midlertidig ansættelse ovenfor. Virksomheden anvender headcount til opgørelse, som gennemsnit over rapporteringsperioden.

#### *Gennemsnitligt antal medarbejdere i perioden*

Summen af Midlertidig ansættelse og Fastansættelse.

#### *Mænd*

Totale antal mænd i den samlede medarbejderstab på alle lokationer i rapporteringsperioden. Antallet af mandlige medarbejdere opgjort som headcount ved udgangen af rapporteringsperioden.

#### *Kvinder*

Totale antal kvinder i den samlede medarbejderstab på alle lokationer i rapporteringsperioden. Antallet af kvindelige medarbejdere opgjort som headcount ved udgangen af rapporteringsperioden.

#### *Antal ansatte medarbejdere ved årets udgang*

Summen af Mænd og Kvinder.

#### *Antal fratrædelser*

Summen af antallet af medarbejdere, der er fratrådt virksomheden inden for rapporteringsperioden, herunder frivillige og ufrivillige i rapporteringsperioden. Oplysninger om antallet af medarbejdere, der har forladt virksomheden, er baseret på udtræk fra virksomhedens HR-system.

#### *Personaleomsætning*

Beregnes ved at dividere summen af antallet af medarbejdere, der er fratrådt virksomheden inden for rapporteringsperioden, herunder frivillige og ufrivillige med det gennemsnitlige antal medarbejdere, der har arbejdet i rapporteringsperioden – udregnet i procent. Det gennemsnitlige antal medarbejdere er beregnet som et gennemsnit af antal ansatte ved månedens udgang på baggrund af data fra virksomhedens HR-system.

#### *Kønsdiversitet i ledelsen (kvinder : mænd)*

Det samlede antal kvinder på alle ledelsesniveauer inklusive direktionen, under hhv. stabsfunktioner og drift, er opgjort og sammenlignet med det samlede antal mænd på de samme ledelsesniveauer. Forholdet er beregnet som en ratio (kvinder : mænd). Data stammer fra et udtræk fra virksomhedens organisationsdiagrammer.

#### *Vikarer og indlejet personale*

Vikarer og indlejet personale refererer til medarbejdere, der er ansat gennem vikarbureauer eller andre eksterne leverandører.

#### *Selvstændige konsulenter, tilknyttet virksomheden*

Selvstændige konsulenter refererer til eksterne konsulenter, der arbejder på kontraktbasis for virksomheden.

#### **Arbejdsulykker**

##### *Antal arbejdsulykker*

Antal arbejdsulykker registreret, dækker over det samlede antal arbejdsrelaterede skader/ulykker, der er blevet rapporteret og registreret i rapporteringsperioden. Arbejdsskader/ulykker kan omfatte både fysiske og psykiske skader, der opstår som følge af arbejdsforhold eller arbejdsulykker. Skaden har medført mindst én dags fravær fra det sædvanlige arbejde for at indgå i denne beregning.

##### *Ulykkesfrekvens*

Ulykkesfrekvensen opgøres ud fra en fælles europæisk antagelse om, at et fuldtidsarbejdsår består af 2.000 timer om året, hvilket er et højere timetal på årsbasis, end der ofte regnes med i dansk sammenhæng. For at kunne sammenligne frekvensen for arbejdsulykker på tværs af virksomheder i EU skal der derfor ganges med 200.000. Frekvensen viser altså hvor mange arbejdsulykker, der sker pr. 100 fuldtidsansatte. Ulykkesfrekvensen er beregnet ved at tage det samlede antal af arbejdsskader/-ulykker divideret med det totale antal arbejdstimer i rapporteringsperioden for alle lokationer, og derefter ganget med 200.000.

#### **Arbejdsrelaterede dødsfald**

##### *Som følge af arbejdsskade/-ulykke*

Beregningen dækker over det/de dødsfald som er registreret i virksomheden som følge af en arbejdsskade/-ulykke for alle lokationer i rapporteringsperioden.

##### *Som følge af arbejdsbetinget dårligt helbred*

Arbejdsbetinget dårligt helbred dækker over helbredsproblemer, der opstår som følge af arbejdsforhold eller påvirkninger i arbejdsmiljøet. Det kan omfatte både fysiske og psykiske lidelser. Beregningen dækker over det/de dødsfald som er registreret i virksomheden som følge af en arbejdsbetinget dårligt helbred for alle lokationer i rapporteringsperioden.

### **Kollektiv overenskomst**

*Ansatte der er dækket af en kollektiv overenskomst*

Denne beregning angiver hvor stor en procentdel af antal ansatte medarbejdere ved årets udgang i virksomheden målt som gennemsnit der er dækket af en kollektiv overenskomst. Data stammer fra udtræk fra virksomhedens HR-system og dækker alle virksomhedens lokationer.

### **Lønforhold og uddannelse**

*Lønforskel mellem mandlige og kvindelige ansatte*

Beregningen dækker over den gennemsnitlige lønforskel i procent mellem de mandlige ansattes gennemsnitsløn og kvindelige ansattes. Data stammer fra udtræk fra virksomhedens lønsystem og er beregnet manuelt. Beregningen dækker alle virksomhedens ansatte på alle lokationer inklusive bestyrelse.

*Uddannelsestimer pr. medarbejder*

Beregningen baserer sig på et estimat, da opgørelsen kun dækker over de dokumenterbare uddannelsestimer medarbejdere i virksomheden har modtaget i gennemsnit inden for rapporteringsperioden. De samlede uddannelsestimer beregnes for alle medarbejdere på virksomhedens lokationer. Uddannelsestimer dækker over eksterne oplægsholdere samt enkelte interne kursen. Det skal bemærkes, at man ikke har registreret den løbende ad hoc uddannelse og undervisning af medarbejderne.

## **Ledelsesforhold**

### **Domme og bøder i relation til korruption og bestikkelse**

*Antal domme*

Det totale antal domme som er blevet afsagt mod virksomheden i rapporteringsperioden for overtrædelser vedrørende korruption og bestikkelse.

*Samlet bødestørrelse*

Den samlede bødestørrelse som er blevet pålagt virksomheden i rapporteringsperioden for overtrædelser vedrørende korruption og bestikkelse.

### **Kønsdiversitet i virksomhedens ledelsesorgan**

*Kønsdiversitet i bestyrelsen (kvinder : mænd)*

Kønsdiversitetsforholdet i bestyrelsen er opgjort som antallet af kvindelige bestyrelsesmedlemmer sammenlignet med antallet af mandlige bestyrelsesmedlemmer. Det omfatter udelukkende bestyrelsesmedlemmer, som er valgt på generalforsamlingen. Data stammer fra udtræk fra CVR.

# Virksomhedens lokationer

Lokationer	Adresse	Postnummer	By	Land	Geolokation	
Kontor, lager og vaskeri	Rugvænget 38	2630	Taastrup	Danmark	55.6501°N	12.2886°Ø
Kontor	Rugvænget 40	2630	Taastrup	Danmark	55.6502°N	12.2879°Ø
Kontor	Rugvænget 42	2630	Taastrup	Danmark	55.6502°N	12.2879°Ø
Kontor, lager og vaskeri	Ladegårdsvej 18	7100	Vejle	Danmark	55.6781°N	9.5710°Ø
Kontor og vaskeri	Marøgelvej 9	8520	Lystrup	Danmark	56.2304°N	10.2500°Ø
Kontor, lager og vaskeri	Karlskogavej 10	9200	Aalborg	Danmark	57.0209°N	9.88942°Ø
Lager	Framlev Korsvej 29	8462	Harlev	Danmark	56.1523°N	10.0105°Ø

# Certificeringer for bæredygtighed

Navn på bæredygtighedsrelaterede certificering	Udsteder af certificeringen	Dato for udstedelse af certificeringen	Dato for udløb af certificeringen	Seneste rating score	Evt. yderligere beskrivelse
Svanemærket Landsdækkende Daglig Erhvervsrengøring	Miljømærkning Danmark	11-05-2023	30-06-2025		
	Miljømærkning Danmark	22-09-2025	31-12-2025	14/22	Forlænges løbende
Svanemærket Landsdækkende Trappevask/Ejendomsrengøring (komplet koncept)	Miljømærkning Danmark	11-05-2023	30-06-2025		
	Miljømærkning Danmark	22-09-2025	31-12-2025	14/22	Forlænges løbende
Svanemærket Landsdækkende Vinduespolering	Miljømærkning Danmark	11-05-2023	30-06-2025		
	Miljømærkning Danmark	22-09-2025	31-12-2025	14/22	Forlænges løbende
SBTi-tilslutning	The Science Based Targets initiative	01-10-2024	30-09-2026		AAR har forpligtet sig til at fastsætte kort- og langsigtede reduktionsmål for drivhusgasudledninger i overensstemmelse med videnskabsbaserede net-zero-principper gennem Science Based Targets initiative (SBTi).

- "Svanemærket Landsdækkende Daglig Erhvervsrengøring" og "Svanemærket Landsdækkende Trappevask/Ejendomsrengøring (komplet koncept)" certificeres sammen, hvorfor der findes ét certifikat dækkende to services.
- Certificeringerne er oprindeligt udstedt:
  - 28-11-2011 for "Daglig Erhvervsrengøring"
  - 28-03-2017 for "Vinduespolering"
  - 03-03-2021 for "Trappevask/Ejendomsrengøring (komplet koncept)"